

## TJ-7514 - Kit Plat OCEM 29 - Sioux Boites d'essieux à rouleaux – roues pleines Echelle N

### Contenu de la boîte (1 wagon)

- une plaque en maillechort photodécoupé épaisseur 0.20mm pour le wagon
- une plaque en maillechort photodécoupé épaisseur 0.20mm pour la structure « Sioux »
- une plaque en laiton épaisseur 0.15mm contenant divers détails
- un plancher en bois découpé au laser
- 2 essieux de marque LUCK Feinmechanik
- 2 boîtiers d'attelage à élongation PEHO KKK
- 2 têtes d'attelage normalisées
- 4 paliers de roulement en laiton décolleté
- 4 futs de tampon en laiton décolleté
- marquages SNCF époques IV

### Outillage conseillé

- Fer à souder 15 à 30W
- Pince coupante à coupe rase
- Soudure liquide
- Soudure avec âme décapante
- Tresse à dessouder
- Limes fines plates
- Forets de 0,3 à 1mm
- Colle a maquette
- Pinces plates type pince à cheveux

Remarque : il est également possible de monter le kit entièrement à la colle cyanoacrylate, cependant la durée dans le temps d'un tel montage n'est pas garantie

Dégrapper les pièces seulement au moment de leur utilisation, en utilisant de préférence une pince coupante à coupe rase. Effectuer les pliages avec soin. Sauf mention contraire les pliages sont à faire demi-gravure à l'intérieur du pli

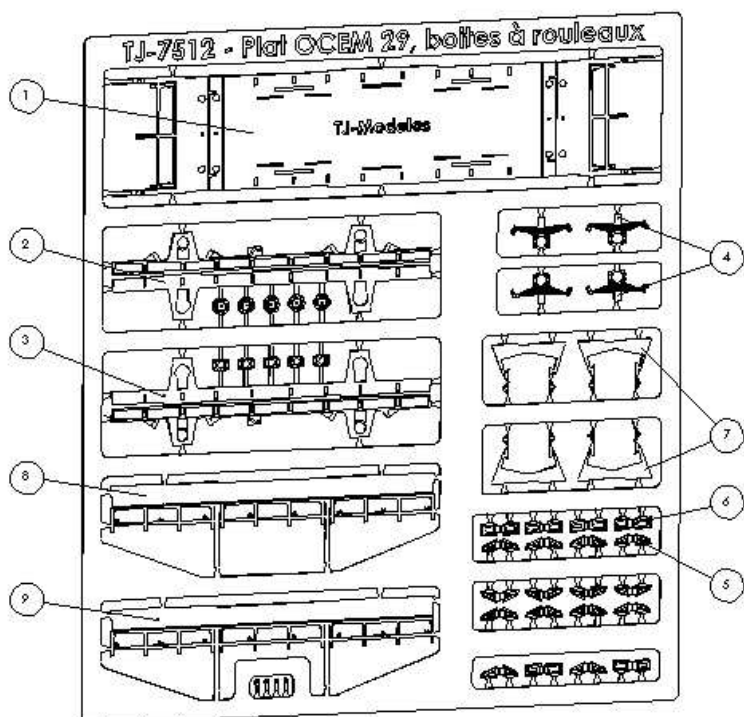
Nous conseillons de lire cette notice intégralement avant de commencer

Cette notice est un fil conducteur. Chacun reste libre de procéder au montage comme il le souhaite.

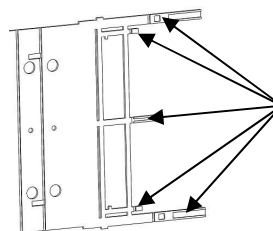
---



## Montage



- Sur la pièce (01), plier à 180° (1/2 gravure vers l'extérieur) les renforcements du cadre des dossiers:



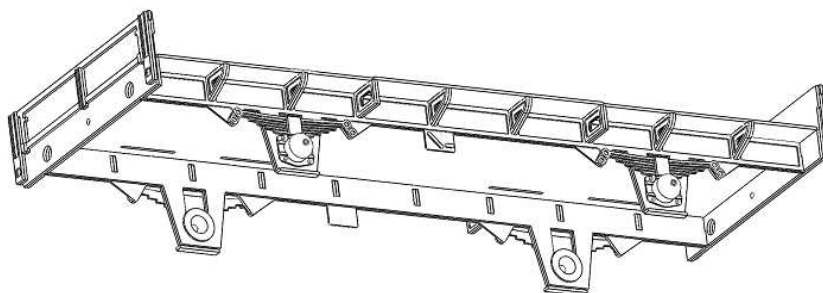
Plier ensuite à 90° (1/2 gravure vers l'intérieur) au niveau de la gravure intérieure, puis à 180° (1/2 gravure vers l'extérieur au niveau de la seconde gravure, et enfin à nouveau à 180° (1/2 gravure vers l'extérieur) pour plaquer l'armature sur le dossier du wagon. Faire de même pour l'autre dossier du wagon

- Préparation des longerons (pièces 02 et 03) :
  - o Etamer le dos des pièces 02 et 03, les replier sur elles-mêmes les pièces (1/2 gravure vers l'extérieur) et les souder
  - o Plier à 90° (1/2 gravure vers l'intérieur) les 2 renforts inférieurs des supports de boîtes de roulement
  - o Présenter les paliers/boîtes d'essieux et les souder par l'arrière
- Préparation des suspensions (04)
  - o Attention au dégrappage de ces pièces en raison de leur finesse

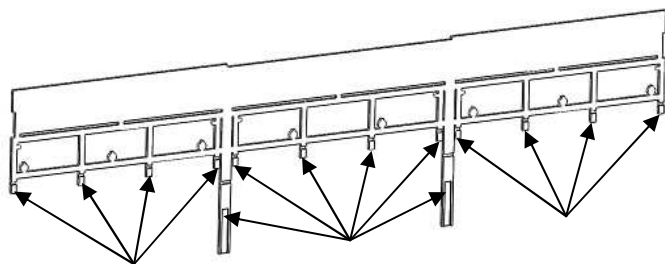
- o Plier à 180° (1/2 pli vers l'extérieur) la « languette » de maintien des suspensions et la souder sur les ressorts de suspension
- On pourra alors souder les suspensions sur les longerons, en prenant soin de bien vérifier leur alignement
- Souder les deux longerons sur le châssis en s'aidant des différents mortaisages présents, et en vérifiant l'équerrage
- préparer les pièces 05 et 06 : étamer les faces arrières des pièces, puis les replier à 180° sur elles même (1/2 gravure de vers l'extérieur) et les souder
- Souder en place les pièces 5 et 6 sur le châssis en respectant la séquence suivante sur chaque longeron

5-5-6-5-5-6-5-5

Ce qui revient à cela en prenant en considération une seule moitié d'un longeron :

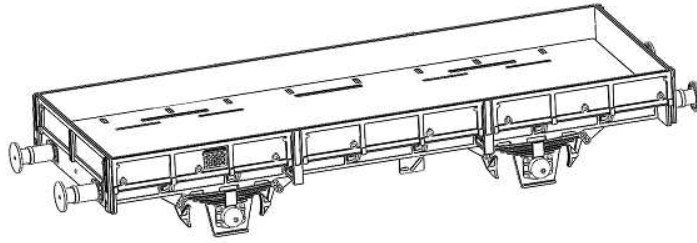


- Préparer les sabots de frein 07 :
  - o Replier à 180° les sabots sur eux-mêmes (1/2 gravure vers l'extérieur) et les souder
  - o Souder les sabots de frein sous le châssis en s'aidant des encoches pour leur orientation.
- Préparer les flancs du wagon (08 et 09)
  - o plier à 180° (1/2 gravure vers l'extérieur) les renforcements du cadre des dossiers :



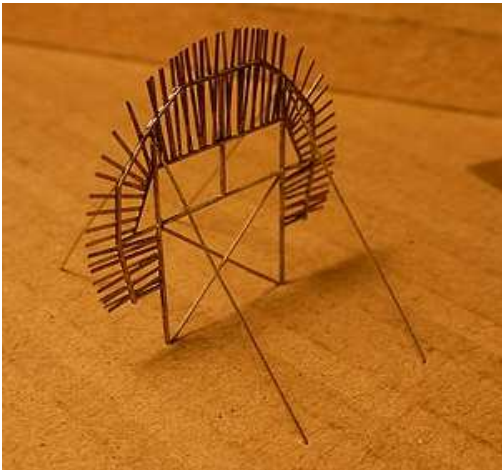
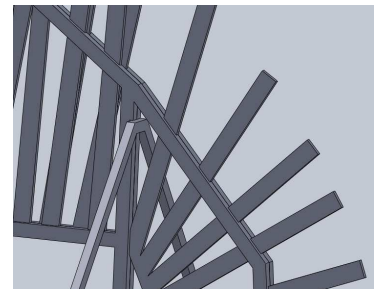
- o plier à 180° (1/2 gravure vers l'extérieur) pour plaquer l'armature sur le flancs du wagon.
- Souder les flancs sur le wagon, en faisant particulièrement attention à leur équerrage et en s'aidant des encoches.
- Souder les supports de tampon, et crochets d'attelages, on pourra s'aider d'un cure-dents pour s'assurer du centrage des supports de tampons

- Souder les plateaux de tampon sur les fûts en laiton décollété, en contrôlant l'équerrage des plateaux sur les fûts.
- Mettre en place les cadres porte-étiquettes présents sur la platine en laiton épaisseur 0.15mm.



### **Mise en forme de la structure « Sioux »**

- Les éléments de la structure « Sioux se trouvent sur la seconde platine en maillechort photodécoupé. Sur cette platine est également présente un gabarit de perçage du plancher du wagon. Je conseille d'utiliser ce gabarit de perçage également pour faciliter le montage du wagon.
- Détacher le gabarit de perçage de la platine et percer dans un morceau de carton dur les trous aux diamètres indiqués sur une face de la platine, ceci en maintenant bien en place le gabarit sur le carton
- Détacher la structure « Sioux » de la platine après l'avoir étamée. La replier sur elle-même en s'aidant des demies-gravures situées en son milieu. Pour ce pliage, les demies gravures doivent être à l'intérieure du pli. Puis souder (il suffit de chauffer au fer les pièces, bien à plat) pour bien fixer les deux parties
- Placer cette structure dans les deux trous centraux percés dans le morceau de carton dur.
- Détacher les deux « doubles-renforts » en forme de V de la platine photodécoupés. Positionner le premier double-renfort sur le morceau de carton, en le passant dans la structure principale déjà mise en place, à l'extérieur des poteaux de cette structure. On s'aidera pour positionner ce double-renfort de l'encoche présente dans le pied de la structure principale. Souder ce premier « double-renfort » sur la structure principale en faisant bien attention à la perpendicularité de la structure par rapport au morceau de carton
- Faire de même pour le second « double-renfort »
- On obtient alors le résultat suivant :



### **Mise en peinture, finition**

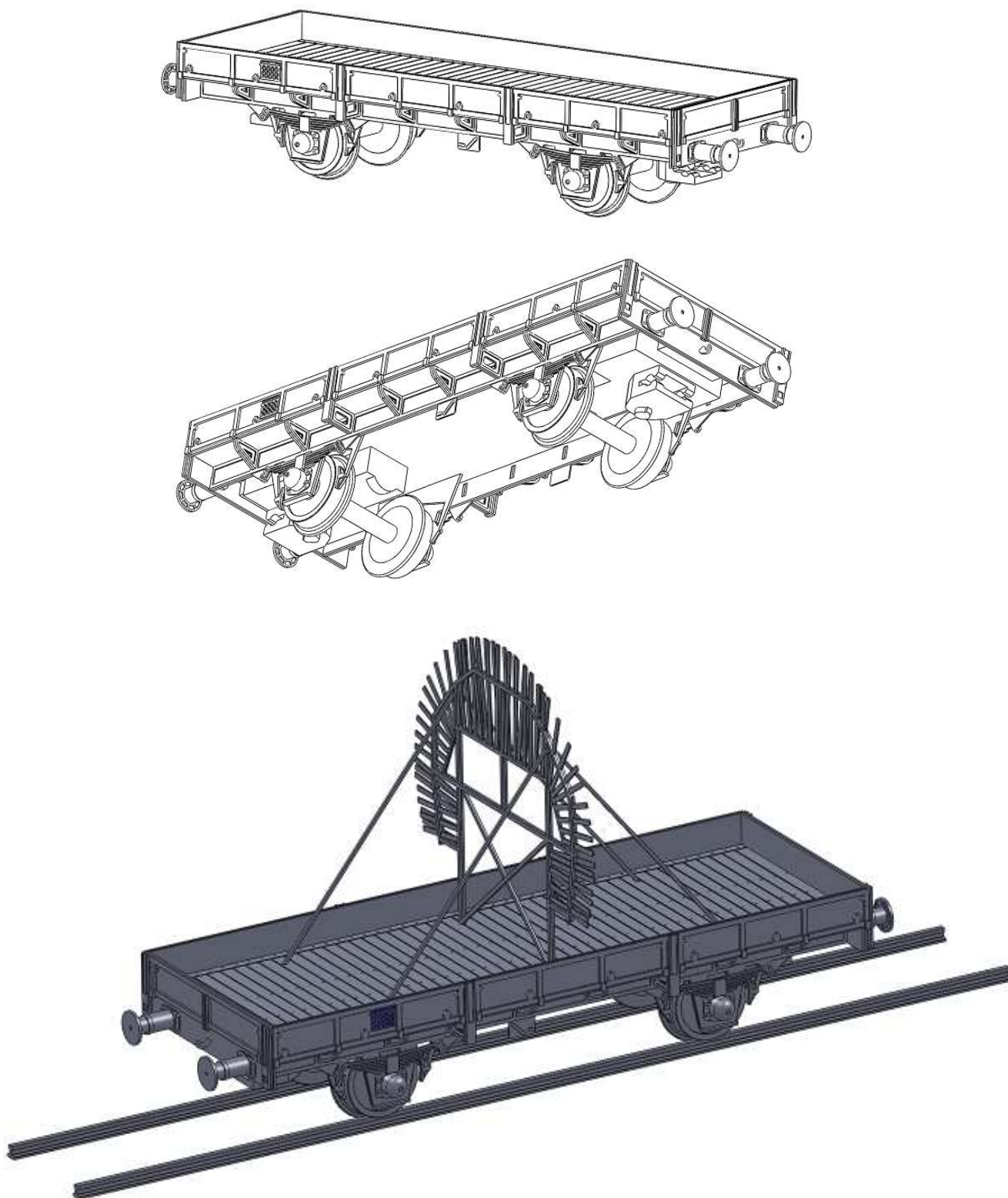
Il sera nécessaire, avant de procéder à la mise en peinture, de bien dégraisser le wagon. Il pourra également être utile de procéder à un sablage des pièces (pas de sablage pour les pièces en impression 3D)  
 Apprêter le wagon. Cela permettra de contrôler les éventuels défauts de montage et y remédier.  
 Peindre le wagon, ainsi que la structure « Sioux » (cette dernière pourra être peinte directement sur le carton ayant servi de support pour son montage). La teinte conseillée pour ce wagon est le brun UIC 606.

Mettre en place les marquages. Avec le kit sont fournies deux planches de décals identiques comprenant chacune les marquages pour une face latérale/ Bien faire attention à prendre pour chaque face les mêmes immatriculations  
 L'observation de photos de wagons réels pourra être utile puisqu' il semble difficile de trouver une unité dans le positionnement des marquages.  
 Une fois les marquages appliqués, vernir la caisse afin de s'assurer de leur accroche. Il faudra également veiller à vernir la structure « Sioux » peinte à part/

Coller en place le plancher du wagon. Suivant vos souhaits vous pourrez également le peindre auparavant en utilisant de la peinture adaptée.  
 Coller les dispositifs d'attelage à elongation sous le châssis bien centrés et contre la face intérieure des dossiers, les régler et couper la tige support du boitier.

Percer le plancher du wagon en utilisant le gabarit de perçage, et coller en place la structure Sioux

Afin de vous aider dans le montage de ce kit, quelques vues du modèle 3D :



Merci d'avoir choisi un kit TJ-Modeles et merci de votre confiance  
J'espère que vous avez trouvé du plaisir au montage de ce kit. Merci de me faire part de vos remarques concernant la qualité de cette notice et les problèmes rencontrés durant le montage de ce kit.

TJ-Modeles – Jaeggy Thomas  
7, rue de la Biscuiterie – 38400 Saint Martin d'Hères  
Tél : 06-73-63-44-26 / E-Mail : [tjmodeles@orange.fr](mailto:tjmodeles@orange.fr) / Web : [www.tj-modeles.fr](http://www.tj-modeles.fr)  
Dispensé d'immatriculation au registre du commerce et des sociétés (RCS)  
Et au répertoire des métiers (RM)  
Siret : 791 019 540 00016 – APE : 3240Z